

JSH

TRAVEL

C'era una volta a Pontresina

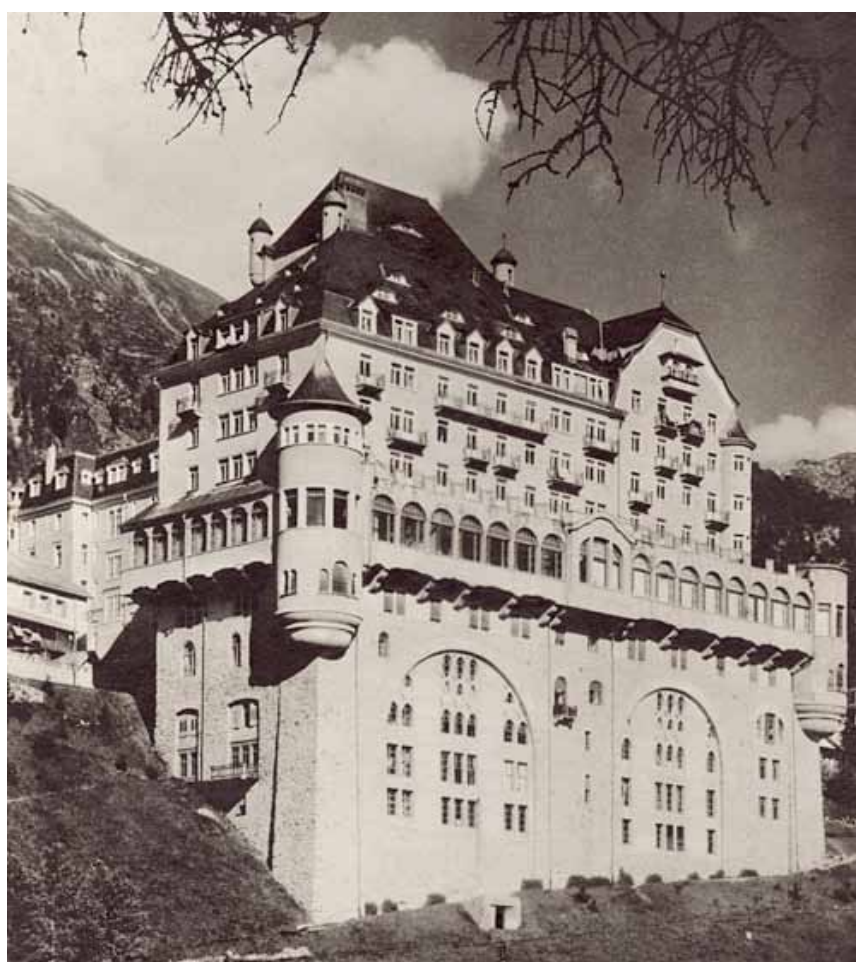
A spasso per l'Alta Engadina nel tempo e nello spazio. Un viaggio alla scoperta di tutti i suoi segreti guidati dal nostro Local Coach



*A cura di: Ufficio Comunicazione FSH
Photo @Alexander Flury (1825-1901)*



Photo @ Pontresina Tourism / Engadin St. Moritz



È

a fine Ottocento che Pontresina inizia a trasformarsi a tutti gli effetti in una meta turistica di richiamo per gli amanti della montagna provenienti da tutta Europa. A differenza di St. Moritz, dove stava fiorendo il turismo termale,

Pontresina era meta ambita per gli scalatori. In quegli stessi anni, per la precisione nel 1884, nasceva per opera dei fratelli Ragaz, architetti originari di Samedan, il piccolo ed elegante Hotel Enderlin. L'hotel apparteneva all'omonima famiglia, proprietaria di diversi edifici attigui, come l'Hotel Weisses Kreuz. Qualche anno dopo, seguendo l'onda del boom edilizio d'inizio secolo, gli Enderlin decidono di ampliare l'hotel facendo costruire dall'architetto Karl Koller un imponente edificio attaccato al primo e ispirato nello stile a un castello/fortezza. Le opere iniziano nel 1905 e proseguono per tre anni. Nel 1908 viene ufficialmente inaugurato Hotel Schloss, un'estensione dell'Hotel Enderlin che ne aumenta la capacità di oltre il doppio. Ancora oggi, i due diversi edifici si distinguono chiaramente, quello originario, più piccolo, bianco e classico, e il successivo Schloss. Il "castello".

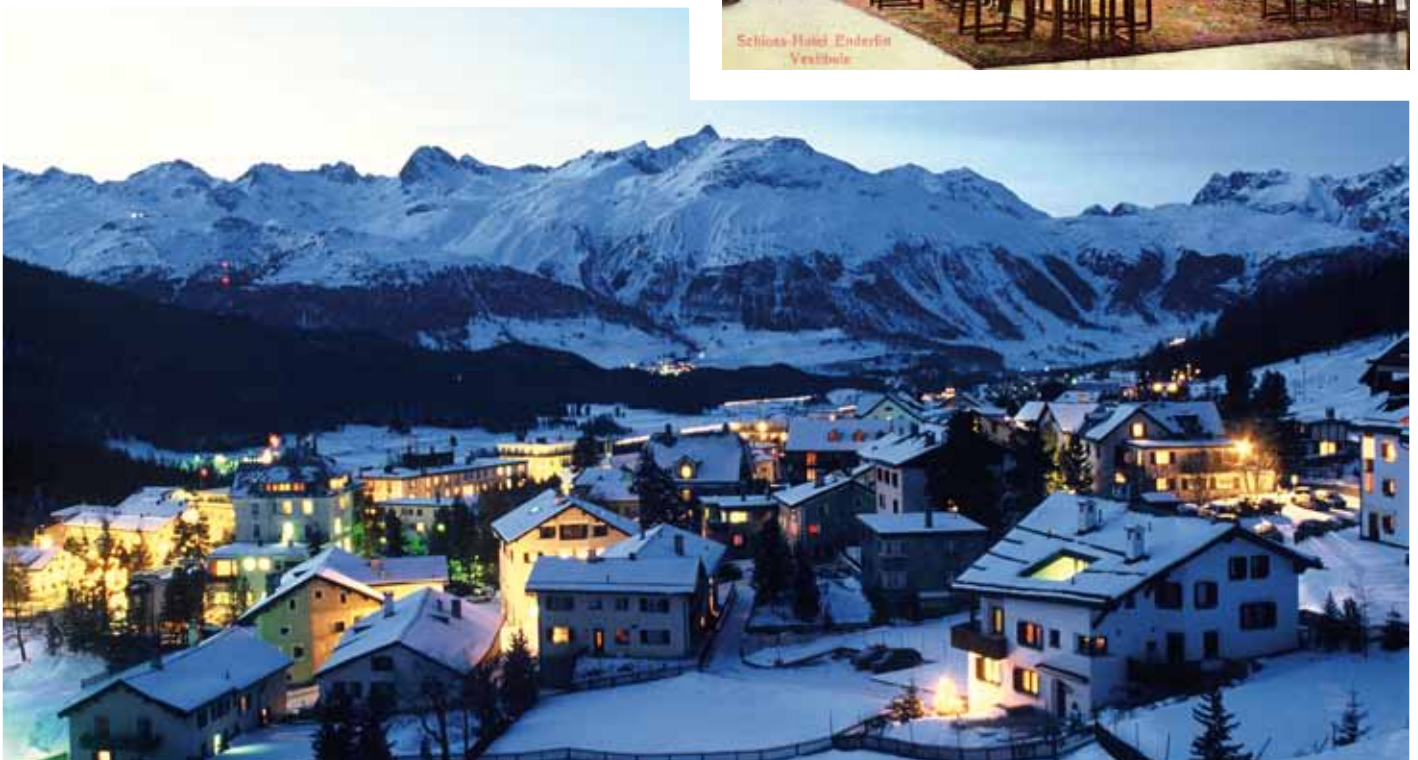
Schloss viene progettato per rispondere alle nuove esigenze dell'epoca, che prevedevano



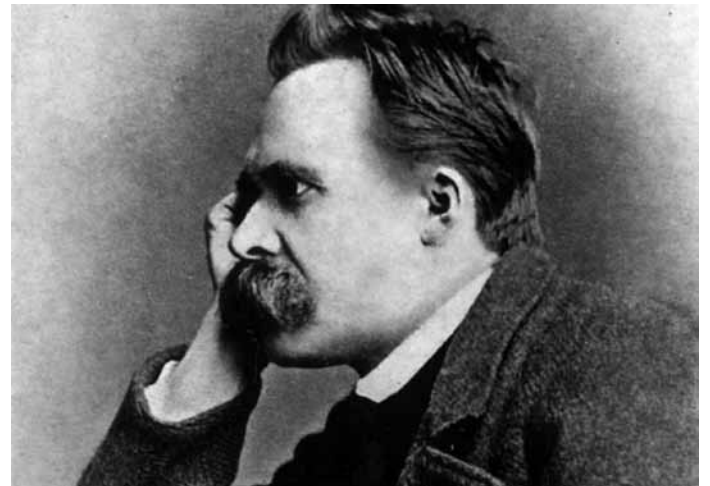
spazi più ampi, grandi saloni, come la hall e la sala da pranzo, e camere invece più piccole. L'hotel ha quasi tutti i locali affacciati lato valle, con ampie finestre e terrazze e una magnifica vista panoramica sul Massiccio del Bernina.

Sempre Koller firma nel 1905 il progetto del Grand Hotel di St. Moritz e l'Hotel Waldhaus a Sils. Ma il suo vero capolavoro rimane il Suvretta House di St. Moritz.

Nel 1981 un grande incendio distrugge parte dell'hotel. La ricostruzione, ultimata nel 1986, regala all'hotel le fattezze di oggi.







Ma parlare di castelli inevitabilmente ci trasporta verso un mondo fatto di dame e cavalieri, amori e duelli, storie e leggende. Anche Pontresina custodisce le sue storie e i suoi miti, che fanno parte della cultura locale. Come le fate del Morteratsch o dei "Trais Fluors", o la leggenda del Drago Macun, che di tanto in tanto spunta dal Lago dei Miracoli. Sono le montagne di Heidi e di Schellen-Ursli. Terre amate da grandi letterati e uomini di cultura, come Thomas Mann, Marcel Proust, Hermann Hesse, Herbert Marcuse e in particolare Friedrich Nietzsche, che a Sils Maria soggiorna per diversi anni. Qui trova la giusta ispirazione e un clima soleggiato che lo aiuta a superare i persistenti malesseri. Nietzsche sceglie Sils Maria come località di villeggiatura e ritiro spirituale. Queste stesse terre, hanno accolto il pittore Segantini, che una volta giunto rimane fino

alla morte, che lo coglie improvvisamente nel 1899 proprio a Pontresina, sui 2.700 metri del Monte Schafberg.

Ma torniamo alla Pontresina di oggi. Questo villaggio incantato sorge ai piedi dei grandi ghiacciai a un'altitudine di 1800 metri. A differenza della vicinissima St. Moritz, volutamente rimane un luogo tranquillo, al riparo da ostentazioni e dagli eccessi della mondanità. Perché il vero lusso qui è proprio la tranquillità, gli spazi, i silenzi, e una proiezione totale verso la maestosità della natura. A Pontresina tutto è perfetto. Quietamente. Incantevole. Sia in inverno che in estate, è uno scorcio da cartolina.

A novembre la neve inizia a scendere e Pontresina tira fuori il suo animo vacanziero, meta d'eccellenza per soggiorni all'insegna dello sci e degli sport invernali. Grazie all'elevata altitudine di queste cime montuose, la neve è sempre fresca e fine, perfetta per chi ama solcare le numerose e panoramiche piste da sci che percorrono l'intera regione. Ce ne sono di ogni livello, insieme a piste per sci di fondo, piste per il pattinaggio su ghiaccio, vette per scalatori e alpinisti, pareti per amanti delle arrampicate sui ghiacciai. Fino a discipline più recenti, come lo snowkiting sul Lago Bianco, o il curling su piste di ghiaccio naturali. Dopo i successi del 1934, 1948, 1974 e 2003, dal 6 al 19 febbraio 2017 St. Moritz ospiterà, per la quinta volta, i Campionati Mondiali di Sci Alpino.

A pochi metri dall'ingresso di Hotel Schloss, c'è la fermata degli ski bus che portano ai numerosi impianti di risalita del comprensorio sciistico, come il Kinderlift Alp Languard Pontresina, il Celerina Corviglia o il Corviglia - Sankt Moritz.

Ma Pontresina e l'Alta Engadina non sono solo la patria degli sport invernali. Parliamo di una destinazione ricchissima da un punto di vista culturale, una terra che ha ispirato e affascinato grandi scrittori, pittori, filosofi e architetti. E dove il turismo è di qualità. È tradizione, organizzazione e servizi impeccabili. È valorizzazione del territorio e rispetto profondo per la natura, vera risorsa di questi luoghi. E per chi vuole divertirsi, dedicarsi allo shopping o alla vita sociale, c'è la blasonata St. Moritz.



Photo @ Pontresina Tourism / Engadin St. Moritz



Photo @ Pontresina Tourism / Susanne Bonaca



Photo @ Pontresina Tourism / Romano Salis



Photo @ Pontresina Tourism / Engadin St. Moritz

Da cotanta ricchezza e dalle tante opportunità che questa meravigliosa destinazione offre, siamo partiti per sviluppare un ampio programma di attività ed escursioni, tour e itinerari guidati e non, che il nostro Local Coach è pronto a proporre agli ospiti in hotel. Percorsi che escono dai binari del turismo di massa e traggono ispirazione dalle tradizioni e dalla cultura locale, alla ricerca di esperienze più vere e autentiche.

E parlando di binari... iniziamo il nostro viaggio sui binari dell'icona indiscussa di queste vette. Il Trenino Rosso del Bernina.

La ferrovia Retica, Patrimonio mondiale UNESCO, ha rappresentato a inizi Novecento un vero e proprio cambiamento nella relazione tra uomo e natura, con conseguenze socio-economiche sostanziali per la vita di montagna. La ferrovia ha favorito l'interscambio di

valori umani e culturali oltre che turistici e commerciali. In inverno, il trenino permette di ammirare a chi lo desidera il candido paesaggio montano: cime innevate, ghiacciai e torrenti di montagna gelati. Paesaggi sconfinati che arrivano fin sul ghiacciaio del Morteratsch, il Lago Bianco e la Valposchiavo. Questa è la tratta ferroviaria più alta delle Alpi, che sale seguendo curve sinuose e senza cremagliera fino al tetto della FR, l'Ospizio Bernina, a 2.253 metri di altitudine. Un giro sul Trenino Rosso, che passa proprio di fronte a Hotel Schloss, è d'obbligo. E per un gustoso ristoro a pranzo, vi attende l'Alp Grüm, l'unico ristorante raggiungibile solo in treno.

Per vivere una fantastica esperienza in notturna, il nostro Local Coach propone la discesa in sci di notte su un bianco manto innevato, accompagnati da guide specializzate.



Photo @ Pontresina Tourism / Robert Boesch



Photo @ Pontresina Tourism



Oppure una cena in un affascinante rifugio che si raggiunge con le ciaspole o, per chi preferisce non camminare, in motoslitte. In un ambiente intimo e molto caratteristico si gustano fonduta svizzera, raclette con o senza carne e tanti altri gustosi piatti tipici.

Per ammirare senza filtri la pittoresca Val di Roseg, c'è il giro in carrozza. Un classico, che però vale la pena di sperimentare. Trainata da magnifici cavalli, la carrozza attraversa paesaggi invernali mozzafiato. Per proteggersi dal freddo, ci sono calde coperte in cui avvolgersi. La fattoria che gestisce cavalli e carrozze è certificata e biologica, e tutte le attrezzature sono conformi a un sistema di equitazione "naturale".

Per chi ama l'adrenalina, il Local Coach propone il volo in elicottero su cime innevate, ghiacciai, aspri costoni di roccia. Una vista dall'alto che regala una prospettiva unica sull'Alta Engadina.





Photo @ Schweiz Tourismus / Robert Boesch

Ancora più adrenalinico, il volo in parapendio. Si parte da Corviglia in compagnia di piloti professionali e ferratissimi in materia. Non è necessario essere esperti, basta solo aver voglia di provare. E di volare... Si plana con o senza sci sopra St. Moritz e si atterra sul lago. Emozione pura e panorami indimenticabili.

Gli affascinanti Spluegenpass e Lago Nero possono essere visitati in motoslitte partendo direttamente dall'hotel. Dopo un veloce briefing sulla sicurezza, si parte alla volta del Passo dello Spluga. Si attraversa la strada panoramica che da St. Moritz raggiunge Maloja, Chiavenna e Madesimo, dove si trova lo Snowmobile-Camp. Si fa una piccola pausa prima di proseguire per il Lago Nero. Dopo il tour, si può gustare un pranzo tradizionale in un incantevole rifugio alpino.

Per i più sportivi, proponiamo l'emozione di scivolare con i Cross Buggy a due posti sulla pista di Pontresina/Montebello. Grazie all'e-power, non si emette alcun rumore e non si produce gas di scarico, e ci si diverte un mondo. Parliamo in questo caso di un'offerta innovativa e unica al mondo, possibile solo qui, con i Cross Buggy ideati e costruiti in Svizzera.

A St. Moritz c'è l'Olympia Bob Run, la più antica pista da bob del mondo e unico canale di ghiaccio naturale che si è conservato intatto fino a oggi, dove si continuano a svolgere competizioni internazionali. Nella sua storia di oltre 125 anni, ha ospitato due Olimpiadi invernali e 24 campionati mondiali. Una corsa sulla pista da bob di St. Moritz-Celerina offre 75 secondi di emozione pura.

Un altro classico: la ciaspolata sulla neve. Insieme a guide esperte, si può vivere un'affascinante esperienza in mezzo alla

natura con passeggiate alla scoperta di distese innevate e boschi incontaminati. Questa esperienza è ideale per chi cerca pace e relax. Non sono necessarie conoscenze particolari. Occorrono solo buone scarpe da trekking o da montagna impermeabili e un po' di voglia di camminare...

Per gli amanti dell'enogastronomia, offriamo l'opportunità di gustare i migliori prodotti locali, dai vini ai formaggi, dai salumi fino alle salse tipiche, direttamente in hotel grazie alla collaborazione con enoteche e aziende gastronomiche locali.

Dato che Schloss è un family hotel, non possono mancare proposte per i più piccini. Tra le tante, c'è la fattoria didattica, dove è possibile visitare una stalla nata oltre un secolo fa e tra le più antiche aziende biologiche dell'Engadina. Si raggiungono le scuderie, dove viene narrato il mondo dei cavalli dall'antichità a oggi e l'antico mestiere della mascalcia, ovvero l'arte del pareggio e della ferratura. Qui si dà molta importanza al primo approccio col cavallo, per questo la prima esperienza in sella viene curata e seguita in modo particolare, perché possa svolgersi con piacere e serenità.

Potremmo andare avanti ancora narrando storie sull'Engadina, proponendo itinerari per scoprire luoghi incantevoli e ricchissimi, raccontando aneddoti su Pontresina e il nostro hotel. Senza parlare poi dei caffè, delle sale da tè, dei negozi, delle feste, dei balli. Ma dobbiamo fermarci qui, anche per lasciare un po' di spazio all'immaginazione e a quella curiosità che vi spingerà a partire alla volta di Hotel Schloss Pontresina.

Noi vi aspettiamo lì, dal 6 dicembre.

www.hotel-schloss.net — ■



**“ONCE UPON A TIMES IN PONTRESINA”
Let’s go for a walk around the Upper Engadine in time and space. A journey to discover all its secrets guided by our Local Coach**

During the nineteenth century Pontresina started to become in all respects a tourist destination luring mountain lovers from all over Europe. Unlike St. Moritz, where spa tourism was flourishing, Pontresina was a popular destination for climbers. In those same years, to be precise in 1884, the Ragaz brothers, architects originating from Samedan, created the small, elegant Hotel Enderlin. The hotel belonged to the same family, owners of several outbuildings as well, such as the Hotel Weisses Kreuz. A few years later, following the wave of the housing boom of the century, the Enderlin decided employ architect Karl Koller to expand the hotel by building an impressive building attached to the first, inspired in the style of a castle / fortress. The work began in 1905 and continued for three years. In 1908 it was officially inaugurated Hotel Schloss, an extension of the Hotel Enderlin that more than doubled the capacity. Even today, the two different buildings stand out clearly, the original, smaller, white and classic, and the next to it, Schloss: “The castle”.

Hotel Schloss eagerly addressed the new requirements of the century, which provided more space, large living rooms, like the lobby and the dining room, and elegant smaller rooms. The hotel has almost all rooms facing the valley side, with wide windows and terraces and a magnificent panoramic view of the Bernina Massif.

In 1905 Koller also designed the Grand Hotel in St. Moritz and the Hotel Waldhaus in Sils. But his masterpiece remains the Suvretta House in St. Moritz. In 1981 a great fire destroyed part of the hotel. The reconstruction was completed in 1986, and now the hotel offers the today’s latest features.

When we talk about castles it inevitably takes us to a world of knights and ladies, loves and duels, stories and legends. Pontresina preserves its history and its myths, which are part of the local culture, such as the fairies Morteratsch or “Trais Fluors”, or the legend of the Macun dragon, which occasionally rises from Lake Miracles. These are the mountains of Heidi and Schellen-Ursli, lands beloved by great writers and men of culture, such as Thomas Mann, Marcel Proust, Hermann Hesse, Herbert Marcuse, and especially Friedrich Nietzsche, who stayed in Sils Maria for several years. Here you find the same inspiration and a sunny climate that helped him to overcome his persistent ailments. Nietzsche chose Sils Maria as a holiday resort and spiritual retreat. These same lands have welcomed the painter Segantini, who once he arrived, remained until his death in 1899, precisely in Pontresina, at 2,700 meters on Mount Schafberg.

Let’s return to Pontresina today. This enchanted village lies at the foot of the great glacier at an altitude of 1800 meters. Unlike hotels very near St. Moritz, it deliberately remains a quiet place, away from the ostentation and excesses of high society. Because the real luxury here is just peace, spaces, silence, and a total embrace of the majesty of nature. In Pontresina, everything is perfect. Quiet. Lovely. Both in winter and in summer, it is a postcard landscape.

In November, the snow starts to fall, and Pontresina pulls

out its holiday mood, excellent for anyone looking for great skiing and winter sports. Thanks to the high altitude of these mountain peaks, snow is always fresh and fine, perfect for those who love to challenge the numerous and scenic ski slopes that run through the entire region. Opportunities are available at every level, along with cross-country skiing, for climbers and mountaineers, rock climbers and glaciers lovers. There are also newer disciplines such as snowkiting on White Lake, and ice skating or curling on natural ice rinks. After the successes of 1934, 1948, 1974 and 2003; St. Moritz will again host the World Alpine Ski Championships for the fifth time from the 6th to the 19th of February, 2017.

You will find the bus stop for the ski bus just a few meters from the hotel entrance. The ski bus will take you to the numerous ski lifts of the ski area, as the Kinderlift Alp Languard Pontresina, Celerina the Corviglia or the Corviglia - St. Moritz. But Pontresina and the Upper Engadine are not only the home of winter sports. Let’s talk about a very rich destination from a cultural point of view, a land that has inspired and fascinated great writers, painters, philosophers and architects. And where tourism is quality, with tradition, organization and impeccable services. Tourism here promotes the area with deep respect for nature, and the true resources of this area. And for those who want to have fun, to go shopping or party, there is the noble St. Moritz very nearby.

From this wealth and the many opportunities that this wonderful destination offers, we started to develop a broad program of activities and excursions, tours and itineraries, guided or not, that our Local Coach is ready to offer guests at the hotel. He can help you plan excursions that are off the beaten path and are inspired by local traditions and culture, for someone looking for more real and authentic experiences. And speaking of tracks ... we start our journey on the rails of an undisputed icon amongst these peaks. The Bernina Express.

The Rhaetian Railway, a World Heritage Site, represented a real change in the relationship between man and nature in the early twentieth century, with substantial socio-economic consequences for mountain life. The railway has facilitated the exchange of human and cultural values as well as tourism and trade. In winter, the train provides views to those who want the white mountain landscape: snow-capped peaks, glaciers and ice cream mountain streams, endless landscapes that come from the glacier, the White Lake and Puschlav. This is the highest railway in the Alps, which climbs along the sinuous curves and uses track gears to ascend to the roof of the FR, the Hospice Bernina, at 2,253 meters above sea level. A ride on the Bernina Express, which passes right in front of Hotel Schloss, is a must. And for a tasty dining at lunch, you will find the Alp Grüm, the only restaurant accessible only by train.

A horse-drawn carriage ride is the perfect way to admire the picturesque Val Roseg. It’s classic. Drawn by magnificent horses, the carriage passes through breathtaking winter landscapes. To protect you from the cold, warm blankets are provided in which to wrap yourself up. The farm that manages the horses and carriages is certified organic, and all the equipment is in conformity with a natural, regulated equestrian “system”.

For those who love adrenaline, the Local Coach offers

helicopter flying over snowy peaks, glaciers, and rugged rocky ridges. A view from the top that gives a unique perspective of the Upper Engadine.

Even more adrenaline: Paragliding. It happens in Corviglia in the company of professional pilots and experts on the subject. You do not need to be an expert, you just need to want to try. And to fly ... You glide with or without skis above St. Moritz and you land on the lake. Pure emotion and unforgettable views.

The charming Splügenpass and Black Lake can be explored by snowmobile directly from the hotel. After a quick safety briefing, you set off for the Splügenpass. Crossing the scenic route from St. Moritz you reach Maloja, Chiavenna and Madesimo, where there is a Snowmobile-Camp. You take a small break before continuing on to Black Lake. After the tour, you can enjoy a traditional lunch in a lovely alpine retreat.

For the more adventurous, we offer the thrill of gliding with a Cross Buggy two-seater on the track of Pontresina / Montebello. Thanks to e-power, it does not emit any noise and does not produce exhaust gas, and you can have a world of fun. This is an innovative and unique offer in the not found anywhere in the world, only here can you explore nature with an e-powered Cross Buggy designed and manufactured in Switzerland.

Of course in St. Moritz there is the Olympia Bobsled Run, the oldest bobsled track in the world with its unique natural ice channel that has been preserved intact to this day, and where they continue to hold international competitions. In its history of over 125 years, it has hosted two Winter Olympics and 24 World Championships. A ride on the bobsled track in St. Moritz-Celerina offers 75 seconds of pure emotion.

Another classic: snowshoeing. Along with experienced guides, you can experience a fascinating experience in the outdoors with walks to discover the snowy expanses and protected forests. This experience is ideal for those seeking peace and relaxation. No special knowledge is required, just good hiking boots and the desire to walk ...

For wine lovers, we offer the opportunity to taste the best local products, from wines to cheeses, cold cuts to the typical sauces, directly at the hotel in collaboration with local wine and food companies.

Since Schloss is a family hotel, you cannot miss the proposals for children. Among them, there is the farm where you can visit a stall founded over a century ago and is among the oldest Engadine organic farms. They continue to the stables, where they receive an account of the world of horses, from ancient times to today, and the ancient craft of horseshoeing. Here great attention is paid to the first approach with the horse, so the first riding experience is tranquil and followed in a particular way, thus it can take place with pleasure and serenity.

We could go on and on telling stories of the Engadine, offering itineraries to discover enchanting and breathtaking places, telling anecdotes about Pontresina and our hotel. Not to mention the coffee, the tea rooms, shops, parties, dances. But we must stop here, and we hope we have left you with some imagination and curiosity that will inspire you to come to Hotel Schloss Pontresina.

We will be waiting for you there from December 6th! — ■